



Europäische Schule RheinMain
The European School

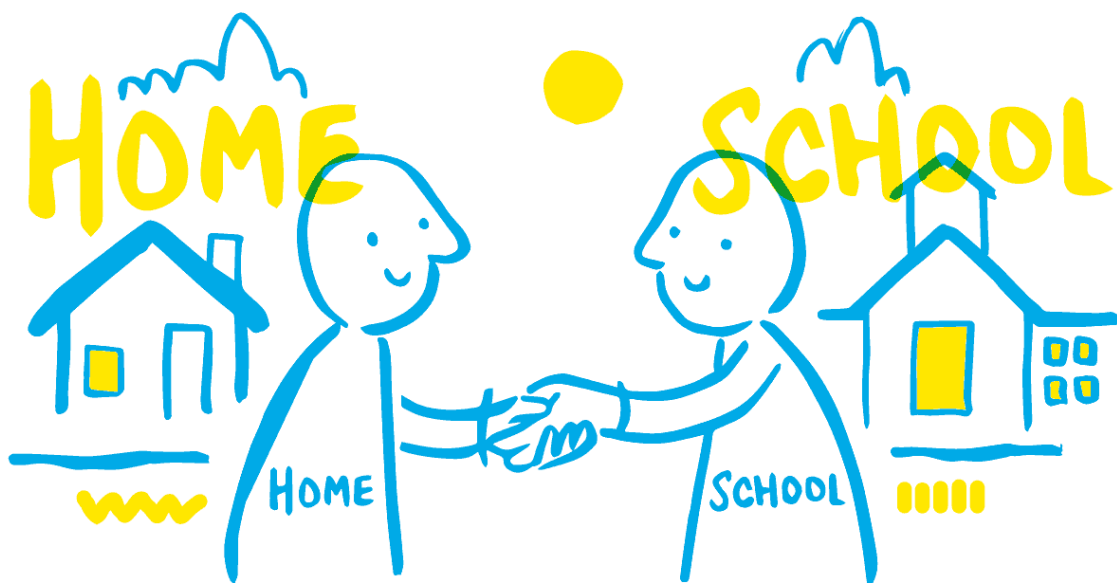
Homework Policy

Hausaufgaben Richtlinie

European School Rhein Main – PP-P5

EN & DE

April 2023



Introduction

The Homework Policy was first introduced in the school year 2015/2016. It was decided in the school year 2018/2019 to review this policy to add greater clarity and to explain to all stakeholders the purpose of homework at ESRM. Unlike many national systems, ESRM does not put a huge focus on homework due to the fact the children have a longer school day. With this said, homework is important for reviewing learning, and extending learning, providing a bridge between school and home.

This policy is a joint collaboration between the teachers, school management and parent association. Learning does not stop at 15:00 every day, and does continue throughout life. The exercises that are provided from the school should add to ongoing learning, however should not become a burden, as children's free time should be respected.

This policy was reviewed at the end of the school year 2022-2023, to be implemented for the 2023-2024 school year.

Einleitung

Die Hausaufgaben-Richtlinie wurde erstmals im Schuljahr 2015/2016 eingeführt. Im Schuljahr 2018/2019 wurde beschlossen, diese Richtlinie zu überarbeiten, um mehr Klarheit zu schaffen und allen Beteiligten den Zweck der Hausaufgaben an der ESRM zu erklären. Im Gegensatz zu vielen anderen nationalen Schulsystemen legt die ESRM kein großes Augenmerk auf Hausaufgaben, da die Kinder einen längeren Schultag haben. Allerdings sind Hausaufgaben wichtig um das Lernen zu überprüfen und zu erweitern und eine Brücke zwischen Schule und Zuhause zu schaffen.

Diese Richtlinie ist das Ergebnis einer Zusammenarbeit zwischen den Lehrern, der Schulleitung und der Elternvereinigung. Das Lernen hört nicht jeden Tag um 15:00 Uhr auf. Es wird ein Leben lang fortgesetzt. Die von der Schule angebotenen Übungen sollten das fortlaufende Lernen ergänzen, aber nicht zu einer Belastung werden, da die Freizeit der Kinder respektiert werden sollte.

Diese Richtlinie wurde zum Ende des Schuljahres 2022-2023 überarbeitet und wird zum Schuljahr 2023-2024 umgesetzt.

General Principles of Homework in the European School System.

According to the document 'European School Framework in Devising School Homework Policies 2022-09-D-84-en-1' the European School System defines homework as the following:

- Homework can be an integral part of the learning process and learning should continue through the completion of homework; this does not mean that homework is an extension of the school day, as it should have an added value over and above work accomplished in class.
- Homework should help the pupils to develop their full potential and should be a positive experience which enhances their confidence in themselves as effective learners and motivates them towards further learning.
- Homework can be an opportunity to develop competences that are difficult to foster in a classroom setting.
- Through homework, pupils should experience the satisfaction of a learning culture where completing a task contributes to and advances learning.

- Homework should be guided and monitored by their teacher such that pupils understand how these tasks are contributing to their learning.
- Pupils' self-assessment skills should be developed through their engagement with homework to become more independent and autonomous learners.

Allgemeine Grundsätze zum Thema Hausaufgaben im Europäischen Schulsystem.

Entsprechend dem Dokument "**European School Framework in Devising School Homework Policies 2022-09-D-84-de-1**" definiert das Europäische Schulsystem Hausaufgaben wie folgt:

- Hausaufgaben können ein integraler Bestandteil des Lernprozesses sein, und das Lernen sollte durch die Erledigung der Hausaufgaben fortgesetzt werden; dies bedeutet nicht, dass Hausaufgaben eine Verlängerung des Schultages sind, da sie einen Mehrwert gegenüber der im Unterricht geleisteten Arbeit haben sollten.
- Hausaufgaben sollten den Schülern helfen, ihr volles Potenzial zu entfalten, und sollten eine positive Erfahrung sein, die ihr Vertrauen in sich selbst als effektive Lernende stärkt und sie zum weiteren Lernen motiviert.
- Hausaufgaben können eine Gelegenheit sein, Kompetenzen zu entwickeln, die im Klassenzimmer nur schwer zu erlangen sind.
- Hausaufgaben sollten den Schülerinnen und Schülern das Gefühl vermitteln, dass das Erledigen einer Aufgabe zum Lernen beiträgt und sie weiterbringt.
- Die Hausaufgaben sollten von der Lehrkraft angeleitet und kontrolliert werden, damit die Schüler verstehen, wie diese Aufgaben zum Lernprozess beitragen.
- Die Fähigkeiten der Schüler zur Selbsteinschätzung sollten durch ihre Beschäftigung mit den Hausaufgaben entwickelt werden, damit sie zu unabhängigeren und autonomeren Lernern heranwachsen.

Homework at ESRM

ESRM takes on all the principals as stipulated by the Office of the Secretary General and extends them as followed.

Homework is a continuation of the work in the classroom. It should only link to current learning, or review work within the curriculum of that year grade. Homework is for the children to complete; however, some parental support is encouraged to add to the engagement between child and parent. However, it is not for the parent to complete the homework. When a child struggles with their homework, a note should be put on the homework to explain to the teacher why it wasn't completed. Naturally, a high standard of homework is required by the school, using decent materials. Support on the child's motivation to homework might be needed.

The teacher must give feedback to the child on the homework completed. This might be either through verbal or written form. Homework is part of the ongoing learning process, so feedback on the work is essential. The child's ability to produce 'Quality Homework' is assessed on the School Report on the front page of 'Child as a Learner'.

Homework as a concept will not be set as a compulsory task for the holidays. However optional homework may be given to support learning. If homework is not completed during the holiday, this is understandable. Within term time, we encourage a good homework

routine that is consistent both from home and school. Consistency is a key factor in developing good home/ school learning. The class teacher has a duty to remind children of the importance of homework and develop these consistent learning practices in line with the expectations of this document. The parent/ guardian also need to ensure that this consistency is upheld in the completing of work at home.

A range of homework should be given across the year, from using ICT, to making projects, to traditional worksheets. Homework should also have a fun element as well. The amount of homework increases from PP to P5, in preparation for the Secondary School. No homework will be set to be completed for the next day. Children should be given ample time to complete homework, which the school gives as a guidance 4 to 5 nights. Naturally, as all children are different, arrangement with the class teacher can be made if there are individual circumstances to observe. If a project is given i.e. for Discovery of the World, then it is recommended that a minimum of 4 weeks is given to complete the task.

Workbooks can be sent home to complete homework i.e. Intermath, but will not be sent home without a homework purpose. Books will remain at school when not needed for homework purposes.

There are two types of homework. One set that is 'optional but recommended' i.e. matific, linguascope etc. and one that is 'essential and highly recommended' i.e. maths, L1 and L2. The table on the next page explains the homework for each year level. The length of a piece of maths/ L1 work will naturally be longer in P5 compared to P1, however, it should not be an over burden on the class or the individual child. If a parent feels that homework is becoming a burden, or their child is struggling with the content, they should contact the child's class teacher.

Hausaufgaben an der ESRM

Die ESRM haben sämtliche vom Büro des Generalsekretärs festgelegten Grundsätze berücksichtigt und sie wie folgt erweitert.

Hausaufgaben sind eine Fortführung der Arbeit im Klassenzimmer. Es sollte sich nur auf das aktuelle Lernen beziehen oder die Arbeit innerhalb des Lehrplans der jeweiligen Jahrgangsstufe wiederholen. Die Hausaufgaben sind von den Kindern zu erledigen, aber eine gewisse elterliche Unterstützung wird empfohlen, um das Engagement zwischen Kind und Eltern zu verstärken. Es ist jedoch nicht Aufgabe der Eltern, die Hausaufgaben zu erledigen. Wenn ein Kind mit seinen Hausaufgaben ringt, sollte eine Anmerkung auf die Hausaufgaben geschrieben werden, um dem Lehrer wiederzugeben, warum sie nicht erledigt wurden. Natürlich wird, unter Verwendung von anständigem Material, seitens der Schule ein hoher Standard an Hausaufgaben verlangt. Unterstützung, in Bezug auf die Motivation des Kindes hinsichtlich der Hausaufgaben, kann erforderlich sein. Der Lehrer muss dem Kind eine Rückmeldung über die abgeschlossenen Hausaufgaben geben. Dies kann entweder mündlich oder schriftlich erfolgen. Hausaufgaben sind Teil des laufenden Lernprozesses, daher ist ein Feedback zur Arbeit unerlässlich. Die Fähigkeit des Kindes, "Erstklassige-Hausaufgaben" zu erledigen, wird im Schulzeugnis auf der Vorderseite von "Das Kind als Lernende/r" bewertet.

Hausaufgaben als Konzept werden nicht als Pflichtaufgabe für die Ferien erteilt. Zur Unterstützung des Lernens können jedoch auch optionale Hausaufgaben erteilt werden. Wenn die Hausaufgaben während der Ferien nicht erledigt werden, ist das verständlich. Wir fördern eine regelmäßige und konsistente Hausaufgabenenerledigung sowohl zu Hause als auch in der Schule. Beständigkeit ist ein Schlüsselfaktor für die Entwicklung guten Lernens sowohl zu Hause als auch in der Schule. Die Klassenlehrerin/der Klassenlehrer hat die Aufgabe, die Kinder an die Bedeutung der Hausaufgaben zu erinnern und entsprechend den Erwartungen dieses Dokuments ein konsequentes Lernverhalten zu entwickeln. Die

Eltern/Erziehungsberechtigten müssen ebenfalls dafür sorgen, dass diese Beständigkeit bei der Erledigung der Aufgaben zu Hause aufrechterhalten wird.

Über das ganze Jahr verteilt sollten eine Reihe an Hausaufgaben bearbeitet werden. Von ICT über die Durchführung von Projekten bis hin zu traditionellen Arbeitsblättern. Hausaufgaben sollten auch lustige Elemente enthalten. Der Umfang der Hausaufgaben steigt von der PP - P5, in Vorbereitung auf die Sekundarschule. Es werden keine Hausaufgaben erteilt, welche am nächsten Tag abgegeben werden müssen. Den Kindern sollte genügend Zeit eingeräumt sein, um die Hausaufgaben zu erledigen. Die Schule nimmt hier 4 bis 5 Nächte als Vorgabe. Da alle Kinder unterschiedlich sind kann, sofern individuelle Umstände zu beachten sind, eine Absprache mit dem Klassenlehrer getroffen werden. Wenn ein Projekt, z.B. für die Europäischen Stunden erteilt wird, ist eine Zeitspanne von mindestens 4 Wochen zur Erfüllung der Aufgabe vorgesehen. Arbeitshefte können zur Erledigung von Hausaufgaben, z. B. für Mathe, nach Hause gegeben werden, allerdings werden sie nur dann nach Hause geschickt, wenn es sich um Hausaufgaben handelt. Falls die Bücher nicht für die Hausaufgaben benötigt werden, verbleiben sie in der Schule.

Es gibt zwei Varianten der Hausaufgaben. Eine, die freiwillig, jedoch empfohlen wird ist z.B. Matific, Linguascope usw. und die Andere die obligatorisch ist, ist z.B. Mathematik, L1 und L2. Die Tabelle auf der nächsten Seite erklärt die Hausaufgaben für jede Jahrestufe. Die Dauer einer Mathematik-/L1-Aufgabe wird in der P5 natürlich länger sein als in der P1, sollte aber keine übermäßige Belastung für die Klasse oder das einzelne Kind darstellen. Sollten die Eltern das Gefühl haben, dass die Hausaufgaben zu einer Belastung werden oder ihr Kind mit dem Inhalt nicht zurechtkommt, sollten sie sich an den Klassenlehrer ihres Kindes wenden.

Digital Tools for Homework

Since school year 2020-2021, children in grades P3-P5 have been using Microsoft TEAMS as part of their school work. Teaching of the use of Microsoft Teams is done in ICT lessons from the start of P3. Microsoft Teams is also used in the Secondary School, and is the common platform in the European School System. It is recommended in P3-P5 for class teachers to upload homework tasks/ expectations on Microsoft Teams. However, any documents that need to be photocopied/ printed must be done so by the class teacher (i.e. it is not expected that parents print homework material). In PP-P2 homework will always be given in physical form. Occasionally, project homework might be sent home to parents via email.

ESRM provides many digital platforms for children to use at home. These are:

- Matific (PP – P5, German and English) – Maths program
- Leseo (P1-P5, L1DE and L2DE) – German reading program
- Oxford Reading Buddies (P1-P5, L1EN and L2EN – English reading program
- Linguscope (PP-P5 L1andL2 ENandDE) – Language learning program
- Antolin (P1-P5 DEandEN)

If parents require log in information, please get in touch with their respective class.

Digitale Anwendungen für Hausaufgaben

Bereits seit dem Schuljahr 2020-2021 nutzen die Kinder der Klassen P3-P5 Microsoft TEAMS im Rahmen ihrer schulischen Arbeit. Die Anwendung von Microsoft Teams wird im ICT-Unterricht ab P3 unterrichtet. Microsoft Teams wird auch in der Sekundarschule genutzt und ist die gemeinsame Plattform im Europäischen Schulsystem. In den Klassen P3-P5 wird

empfohlen, dass die KlassenlehrerInnen die Hausaufgaben/Erwartungen auf Microsoft Teams hochladen. Allerdings müssen alle Dokumente, die fotokopiert/gedruckt werden müssen, von der Klassenlehrerin/dem Klassenlehrer erstellt werden (d.h. es wird nicht erwartet, dass die Eltern die Hausaufgaben ausdrucken). In PP-P2 werden die Hausaufgaben immer in physischer Form erteilt. Gelegentlich können Projekthausaufgaben per E-Mail an die Eltern geschickt werden.

Die ESRM bietet zahlreiche digitale Plattformen, mit denen die Kinder zu Hause arbeiten können. Diese sind:

- Matific (PP - P5, Deutsch und Englisch) - Matheprogramm*
- Leseo (P1-P5, L1DE und L2DE) - deutsches Leseprogramm*
- Oxford Reading Buddies (P1-P5, L1EN und L2EN) - englisches Leseprogramm*
- Linguscope (PP-P5 L1 und L2 EN und DE) - Sprachlernprogramm*
- Antolin (P1-P5 DE und EN)*

Falls Eltern Login-Informationen benötigen, wenden Sie sich bitte an die jeweiligen KlassenlehrerInnen.

Overview of Homework Expectations per Year Group. / Übersicht über die Hausaufgabenerwartungen pro Jahrgangsstufe

	<u>Essential and Highly Recommended</u>	<u>Optional but Recommended</u>
<u>PP</u>	<ul style="list-style-type: none"> • Daily reading with an adult of fairytale books and stories. • Playfully practice (in sand, with pens etc.) writing own name and common high frequency words • Playing social and role-playing games • <i>Tägliches Lesen mit einem Erwachsenen von Märchenbüchern und Geschichten.</i> • <i>Spielerisches Üben (im Sand, mit Stiften usw.), eigene Namen und gängige genutzte Wörter zu schreiben.</i> • <i>Gesellschafts- und Rollenspiele spielen</i> 	<ul style="list-style-type: none"> • Exercises for daily life i.e. tying shoes, putting on shoes, zipping on jackets and boots, closing buttons etc. • Use of Matific. • <i>Übungen für das alltägliche Leben, z.B. Schuhe binden, Schuhe anziehen, Jacken und Stiefel mit Reißverschluss, Schließknöpfe, Toilettentraining usw</i> • <i>Matific nutzen.</i>
<u>P1</u>	<ul style="list-style-type: none"> • Read daily for 10 minutes • Daily mental maths for 10 minutes • Learning of poetry or lyrics or short stories. • Preparation for presentations in DOW or other subjects. • Ensure pencil case is organised and complete for school. • Ensure homework folders and reading logs are up to date and organised. • Practice of learning words / spelling words • <i>Täglich 10 Minuten lesen</i> • <i>10 Minuten Kopfrechnen am Tag</i> • <i>Gedichte, Texte oder Kurzgeschichten lernen.</i> • <i>Vorbereitung auf Präsentationen in EDW oder anderen Fächern.</i> • <i>Sicherstellen, dass das Mäppchen für die Schule organisiert und vollständig ist.</i> • <i>Sicherstellen, dass die Postmappe und Leseprotokolle organisiert und auf dem neuesten Stand sind.</i> • <i>Lernwörter lesen und schreiben üben</i> 	<ul style="list-style-type: none"> • Read aloud with a parent and have an exchange about the book. • Reading reading books i.e. borrowed books from the library or other literature • Calculation work up to 20 to improve mental and written arithmetic. • Use of Matific.com, Leseo, Oxford Reading Buddies, Antolin.de and Linguascope or other educational apps. • Practice of old learning words. • (After conversation with the teacher) completing tasks in workbooks or correcting errors if large gaps are appearing. • <i>Einem Elternteil laut vorlesen und gemeinsam den Inhalt besprechen.</i> • <i>Lesen von Lesebüchern, d.h. ausgeliehene Bücher von der Bibliothek oder andere Literatur.</i> • <i>Zahlenraum bis 20 üben um die mentale und schriftliche Arithmetik zu verbessern.</i> • <i>Nutzung von Matific.com, Antolin.de, Schlaukopf.de und Linguascope oder anderen pädagogischen Apps.</i> • <i>Wiederholung der alten Lernwörter</i> • <i>(Nach Rücksprache mit dem Lehrer) Erledigen von Aufgaben in Arbeitsheften oder Verbessern von Fehlern, wenn größere Lücken entstehen.</i>

<p><u>P2</u></p>	<ul style="list-style-type: none"> • 1 L1 task per week • 1 L2 task per week • 1 Maths task per week • 1 to 2 projects a year for Discovery of the World • Learning of poetry or lyrics or short stories. • Organisation of pencil case and homework folders. • Preparation for presentations in DOW or other subjects. <ul style="list-style-type: none"> • <i>1 L1 Aufgabe pro Woche</i> • <i>1 L2 Aufgabe pro Woche</i> • <i>1 Mathe Aufgabe pro Woche</i> • <i>1 bis 2 Projekte pro Jahr für Entdeckung der Welt</i> • <i>Gedichte, Texte oder Kurzgeschichten lernen.</i> • <i>Organisation des Mäppchens und der Postmappe.</i> • <i>Vorbereitung von Präsentationen für EDW oder von anderen Fächern.</i> 	<ul style="list-style-type: none"> • Read 10 - 15 minutes per day with either library books or other literature. • Calculation work up to 100 to improve mental and written arithmetic. • Use of Matific.com, Leseo, Oxford Reading Buddies, Antolin.de and Linguascope or other educational apps. • Practicing Learning Words / Spellings Words • (After conversation with the teacher) completing tasks in workbooks or correcting errors if large gaps are appearing. <ul style="list-style-type: none"> • <i>Täglich 15 Minuten lesen entweder von Bibliothek Büchern oder anderer Literatur.</i> • <i>Zahlenraum bis 100 üben um die mentale und schriftliche Arithmetik zu verbessern.</i> • <i>Nutzung von Matific.com, Leseo, Oxford Reading Buddies, Antolin.de und Linguascope oder anderen pädagogischen Apps.</i> • <i>Üben der Lernwörter und Schreibwörter.</i> • <i>(Nach Rücksprache mit dem Lehrer) Erledigen von Aufgaben in Arbeitsheften oder Verbessern von Fehlern, wenn größere Lücken entstehen.</i>
<p><u>P3</u></p>	<ul style="list-style-type: none"> • 1 L1 task per week • 1 L2 task per week • 1 Maths task per week • 1 to 2 projects a year for Discovery of the World • Learning of poetry or lyrics or short stories. • Preparation for presentations in DOW or other subjects. <ul style="list-style-type: none"> • <i>1 L1 Aufgabe pro Woche</i> • <i>1 L2 Aufgabe pro Woche</i> • <i>1 Mathe Aufgabe pro Woche</i> • <i>1 bis 2 Projekte pro Jahr für Entdeckung der Welt</i> • <i>Gedichte, Texte oder Kurzgeschichten lernen.</i> • <i>Vorbereitung von Präsentationen für EDW oder von anderen Fächern.</i> 	<ul style="list-style-type: none"> • Read 20 minutes per day with either library books or other literature. • Calculation work up to 1000 to improve mental and written arithmetic. • Use of Matific.com, Leseo, Oxford Reading Buddies, Antolin.de and Linguascope or other educational apps. • Practicing Learning Words / Spellings Words • (After conversation with the teacher) completing tasks in workbooks or correcting errors if large gaps are appearing. • Children are recommended to wear an analogue watch to school. <ul style="list-style-type: none"> • <i>Täglich 20 Minuten lesen entweder von Bibliothek Büchern oder anderer Literatur.</i> • <i>Zahlenraum bis 1000 üben um die mentale und schriftliche Arithmetik zu verbessern.</i>

		<ul style="list-style-type: none"> • Nutzung von <i>Matific.com, Leseo, Oxford Reading Buddies, Antolin.de und Linguascope</i> oder anderen pädagogischen Apps. • Üben der Lernwörter und Schreibwörter • (Nach Rücksprache mit dem Lehrer) Erledigen von Aufgaben in Arbeitsheften oder Verbessern von Fehlern, wenn größere Lücken entstehen. • Den Kindern wird empfohlen, eine analoge Uhr in der Schule zu tragen.
<p><u>P4</u></p>	<ul style="list-style-type: none"> • 1 L1 task per week • 1 L2 task per week • 1 Maths task per week • 1 to 2 projects a year for Discovery of the World • Learning of poetry or lyrics or short stories. • Preparation for presentations in DOW or other subjects. <ul style="list-style-type: none"> • 1 L1 Aufgabe pro Woche • 1 L2 Aufgabe pro Woche • 1 Mathe Aufgabe pro Woche • 1 bis 2 Projekte pro Jahr für Entdeckung der Welt • Gedichte, Texte oder Kurzgeschichten lernen. • Vorbereitung von Präsentationen für EDW oder von anderen Fächern. 	<ul style="list-style-type: none"> • Read 2 books (minimum) a month with either library books or other literature. • Calculation work up to 100,000 to improve mental and written arithmetic. • Use of <i>Matific.com, Leseo, Oxford Reading Buddies, Antolin.de and Linguascope</i> or other educational apps. • Practicing Learning Words / Spellings Words • Children are recommended to wear an analogue watch to school. • (After conversation with the teacher) completing tasks in workbooks or correcting errors if large gaps are appearing. <ul style="list-style-type: none"> • 2-3 Bücher (Minimum) aus der Bibliothek oder andere Literatur pro Monat lesen. • Zahlenraum bis 1,000,000 üben um die mentale und schriftliche Arithmetik zu verbessern. • Nutzung von <i>Matific.com, Antolin.de, Schlaukopf.de und Linguascope</i> oder anderen pädagogischen Apps. • Üben der Lernwörter und Schreibwörter • Den Schülern wird empfohlen, eine analoge Uhr zur Schule zu tragen. • (Nach Rücksprache mit dem Lehrer) Nachholarbeiten, falls es viele Lücken nach Abwesenheit aufgrund von Krankheit gab. • (Nach Rücksprache mit dem Lehrer) Erledigen von Aufgaben in Arbeitsheften oder Verbessern von Fehlern, wenn größere Lücken entstehen.

P5

- 1 L1 task per week
- 1 Maths task per week
- 1 L2 task per week
- 1 to 2 projects a year for Discovery of the World
- Learning of poetry or lyrics or short stories.
- Preparation for presentations in DOW or other subjects.

- *1 L1 Aufgabe pro Woche*
- *1 Mathe Aufgabe pro Woche*
- *1 L2 Aufgabe pro Woche*
- *1 bis 2 Projekte pro Jahr für Entdeckung der Welt*
- *Gedichte, Texte oder Kurzgeschichten lernen.*
- *Vorbereitung von Präsentationen für EDW oder von anderen Fächern*

- Read 2 to 3 books (minimum) a month with either library books or other literature.

- Calculation work up to 1,000,000 to improve mental and written arithmetic.
- Use of Matific.com, Antolin.de, Leseo and Linguascope or other educational apps.
- Practicing Learning Words / Spellings Words
- Children are recommended to wear an analogue watch to school.
- (After conversation with the teacher) completing tasks in workbooks or correcting errors if large gaps are appearing.

- *2-3 Bücher (Minimum) aus der Bibliothek oder andere Literatur pro Monat lesen.*
- *Zahlenraum bis 1,000,000 üben um die mentale und schriftliche Arithmetik zu verbessern.*
- *Nutzung von Matific.com, Antolin.de, Leseo und Linguascope oder anderen pädagogischen Apps.*
- *Üben der Lernwörter und Schreibwörter*
- *Den Schülern wird empfohlen, eine analoge Uhr zur Schule zu tragen.*
- *(Nach Rücksprache mit dem Lehrer) Erledigen von Aufgaben in Arbeitsheften oder Verbessern von Fehlern, wenn größere Lücken entstehen.*